

Centre social des Sablons / bords de l'Huisne. Le Mans

Le Kaléidoscope

Rapport d'activité
Année 2018

Assemblée Générale
Ordinaire
3 avril 2019



Le Kaléidoscope 9 rue du Cantal
(Place du marché) 72100
Le Mans - 02 432 84 60 66



Rapport moral.....	Page 3/4
Rapport financier 2018.....	Page 5
Bilan au 31 décembre 2018.....	Page 6/7/8
Budget prévisionnel 2019.....	Page 9/10
Une association dynamique.....	Page 13
Les réunions de travail.....	Page 14/15
Tout ce dynamisme, c'est avant tout un travail d'équipe !	Page 16
Les professionnels Les services hébergés et les permanences.....	Page 17
L'accueil des stagiaires.....	Page 18
Les adhérents.....	Page 20
Inscription ateliers.....	Page 21
L'accueil du centre social, un lieu de vie qui donne le la	Page 22
Nouveauté mars 2019.....	Page 23
Le centre social accompagne les familles dans leur rôle de parents.....	Page 24/28
Le jardin des découvertes (halte garderie 0-4 ans)	
Virgule.....	Page 26/27/28
Parenthèse.....	Page 29/33
L'épicerie	Page 34
Apprentissage du Français	Page 35/36
Le centre social anime des collectifs d'animation.....	Page 37/40

Bonjour et bienvenue à l'A.G. du Kaléidoscope. Comme chaque année, nous allons ensemble revenir sur la vie du centre social l'année passée (2018), avec les autres administrateurs, les salariés, les bénévoles, nos partenaires que je remercie et bien sûr, vous, les adhérents.

Pour préparer cette A.G., j'ai repris les rapports des années précédentes, depuis 2012 et j'ai été étonnée de la progression des actions menées. Chaque année et particulièrement 2018, il me semble que nous faisons plus, plus d'actions pour plus de personnes concernées. Quand on sait que les moyens se resserrent, il faut bien souligner la performance...

Le rapport d'activité vous est illustré dans le document, et il va vous être présenté tout à l'heure, mais je souhaite reprendre quelques chiffres pour qu'on se rende bien compte de l'histoire que nous vivons ensemble:

530 familles adhérentes, 739 personnes (dont 346 au Quotient 1, c'est à dire moins de 193 €/personne)

119 familles, 133 enfants fréquentent la Halte Garderie

136 familles, 167 enfants sont accueillis à Virgule, le Lieu d'Accueil Enfants Parents

115 familles (134 adultes, 187 enfants) participent à la Parenthèse, les activités familles

141 foyers, soit 570 personnes, bénéficient de l'épicerie solidaire. Ce qui représente 6860 passages.

106 apprenants de 27 nationalités différentes viennent chaque semaine apprendre le français

8 adultes et 14 enfants suivent l'accompagnement scolaire 1 fois par semaine.

Il n'est pas exagéré de parler de performance... Je sais que je me répète, mais je remercie, une nouvelle fois, les salariés pour leur engagement. Nous avons la chance d'avoir une équipe particulièrement stable, ce qui est très bon signe pour l'efficacité des actions menées.

Autre performance, 66 bénévoles sont aux côtés des salariés. Ils ont réalisé 5667 heures en 2018 (soit 3ETP). De nouveaux bénévoles nous rejoignent chaque année, nous comptons beaucoup sur eux, pour apporter de l'énergie nouvelle, des

idées nouvelles et pour pointer nos imperfections...nombreuses bien sûr!

Dans la « série » performance, j'ai envie de revenir sur une action menée depuis plusieurs années, et qui s'est terminée en apothéose au Palais des congés le 1er Mars dernier. Je veux parler du spectacle « **Age pas sage** ». Cette action me semble vraiment représenter ce qu'on veut faire dans les centres sociaux. 12 personnes, de plus de 60 ans ont en effet travaillé dans un premier temps sur l'histoire de leur vie, ce qui n'est déjà pas si facile: la vie est faite de moments de joie, mais aussi d'autres plus difficiles et qu'il faut regarder en face. A partir de ce matériau, et avec l'aide de professionnels, ces femmes ont construit un spectacle complet (chant, danse, poésie, scènes de théâtre) qui procure aux spectateurs: réflexions, émotions, rires et envie d'échanger avec les autres... Cerise sur le gâteau: il contribue à donner une bonne image du quartier ! Bravo à toutes et merci pour ces très bons moments.

L'année 2019 est la dernière année du **projet social (2016-2019)**. C'est donc une année de bilan sur ce qui a été fait depuis 3 ans, de diagnostic pour analyser ce qui a changé dans le territoire, sa population et le contexte.

En dehors du renforcement des actions que j'ai souligné en commençant, je pense que ce qui a changé en trois ans, c'est la méthode de travail :

De plus en plus de **participation des habitants** aux actions qui les concernent, c'est ce qu'on appelle le renforcement du pouvoir d'agir des habitants

Le rôle d'**animation globale** du centre social dans le quartier: le choix de ne pas tout faire nous-mêmes mais plutôt d'**animer des collectifs d'associations et/ou d'habitants** (par exemple les semaines d'éducation contre les discriminations, Sablons-Bords de l'Huisne en fête, la parenthèse...)

Les **relations salariés/bénévoles** qui se sont, me semble-t-il, renforcées. La recherche de nouveaux bénévoles souhaitant entrer dans le conseil d'administration et leur information, s'est amplifiée. Il reste à améliorer et structurer l'accueil de ces bénévoles.

Le nouveau projet social sera déposé au mois d'Octobre 2019 et sera la feuille de route pour les années 2020-2023, un temps de rencontre vous sera proposé fin avril.

Madeleine MORICEAU,
Présidente de l'Association d'Animation

Rapport financier 2018

Le total des produits et des charges inscrits au compte de résultat 2018 pour le Centre Social du kaléidoscope est de 132 581.29 €.

L'exercice 2018, se solde par un résultat égal à zéro, l'UMCS apporte 13 310 € en produits exceptionnels pour équilibrer le compte de résultat ; le total des charges étant supérieur aux produits directs.

Concernant le bilan, le report à nouveau s'élève à 44 606.44 €, ce qui représente les fonds propres de l'Association. Le total du bilan est de 80 305.19 euros

La trésorerie est de 2685.46€ au 31 décembre 2018.

A la clôture des comptes, l'association avait peu de dettes fournisseur à couvrir, soit 4346.31 € et qu'à cette date, celles-ci sont honorées.

Concernant les créances, celles-ci s'élevaient à 74 263 € représentent essentiellement le montant des subventions accordées non perçues au jour de la clôture.

En conclusion, la situation financière de notre association est saine, je précise que l'arrêté des comptes a été validé par vote à l'unanimité au Conseil d'Administration du 22 mars 2019.

Pierrette DUBOIS
Trésorière de l'Association d'Animation

Bilan au 31 décembre 2018

<u>produits</u>	BP 2018	Réalisé 2018
Participation des usagers	49 762 €	53 059 €
Subventions	62 953€	60 877 €
Autres produits	€	1037 €
Produits financiers et exceptionnels	16255€	14766 €
Transfert de charges	800€	2 842 €
TOTAL DES PRODUITS	129 770€	132 581 €
Autres produits indirects pour le fonctionnement du Centre Social des Sablons		
Valorisations		
Mise à disposition Personnel CAF	145 401 €	153 482 €
Bénévolat	57 000 €	56 575 €
UMCS	535 099€	534 132 €
TOTAL	867 270 €	876 770 €
Les charges		
BP 2018 Réalisé 2018		
Achats	47 845 €	47 349€
Services externes	12 810 €	11 880 €
Autres services externes	67 245 €	66 133 €
Impôts et taxes	0 €	0 €
Charges de personnel	0 €	635 €
Autres Charges	1 870 €	5 068 €
Charges exceptionnelles	0 €	1 516 €
TOTAL DES CHARGES	129 770€	132 581 €
Autres charges indirectes pour le fonctionnement du Centre Social des Sablons		
Valorisations		
Mise à disposition Personnel CAF	145 401 €	153 482 €
Bénévolat	57 000 €	56 575 €
UMCS	535 099€	534 132 €
TOTAL	867 270 €	876 770 €

BILAN

Actif	Du 01/01/2018 au 31/12/2018			31.12.2017
	Brut	Amort	Net	Total
IMMOBILISATIONS INCORPORELLES	5 668.96	5 668.96		
FRAIS D'ETABLISSEMENTS				
FRAIS D'AUGMENTATION DE CAPITAL				
FRAIS DE RECHERCHE ET DEVELOPPEMENT				
CONCES. BREVETS LICENCES MARQUES				
DROIT AU BAIL				
AUTRES	5 668.96	5 668.96		
IMMOBILISATIONS INCORPORELLES EN COURS				
AVANCES ET ACOMPTES				
IMMOBILISATIONS CORPORELLES	84 359.13	84 359.13		4 780.49
TERRAINS				
CONSTRUCTIONS SUR SOL PROPRE				
CONSTRUCTIONS SUR SOL D'AUTRUI				
INSTALLATION TECHNIQUE MATERIEL ET OUTILLAGE	26 921.27	26 921.27		615.87
AUTRES	57 437.86	57 437.86		4 164.62
IMMOBILISATIONS CORPORELLES EN COURS				
AVANCES ET ACOMPTES				
IMMOBILISATIONS GREVEES DE DROITS				
IMMOBILISATIONS FINANCIERES	7.00		7.00	7.00
PARTICIPATIONS	7.00		7.00	7.00
CREANCES RATTACHEES A DES PARTICIPATIONS				
AUTRES TITRES IMMOBILISES				
PRETS				
AUTRES				
TOTAL ACTIF IMMOBILISE (1)	90 035.09	90 028.09	7.00	4 787.49
STOCKS ET ENCOURS	1 043.01		1 043.01	696.16
MATIERES PREMIERES & AUTRES APPROVISIONNEMENTS				
EN COURS DE PRODUCTION				
PRODUITS INTERMEDIAIRES				
MARCHANDISES	1 043.01		1 043.01	696.16
FOURNISSEURS AVANCES ET ACOMPTES VERSES/COMMANDES	1 389.85		1 389.85	
CREANCES	74 599.99		74 599.99	74 856.85
CREANCES USAGERS ET COMPTES RATTACHES	336.07		336.07	1 504.37
AUTRES	74 263.92		74 263.92	73 352.48
VALEURS MOBILIERES DE PLACEMENT				
DISPONIBILITES	2 685.46		2 685.46	33 094.68
CHARGES CONSTATEES D'AVANCE	579.88		579.88	927.00
TOTAL ACTIF CIRCULANT (2)	80 298.19		80 298.19	109 574.69
CHARGES A REPARTIR SUR PLUSIEURS EXERCICES (3)				
PRIMES DE REMBOURSEMENTS D'EMPRUNTS (4)				
ECART DE CONVERSION ACTIF (5)				
TOTAL GENERAL	170 333.28	90 028.09	80 305.19	114 362.18

BILAN

Passif	31/12/2018 Montant	31.12.2017 Total
FONDS PROPRES		
FONDS ASSOCIATIFS SANS DROIT DE REPRISE		
ECART DE REEVALUATION		
RESERVES		
REPORT A NOUVEAU	44 606.44	44 606.44
RESULTAT DE L'EXERCICE		
TOTAL FONDS PROPRES (1)	44 606.44	44 606.44
AUTRES FONDS ASSOCIATIFS		
FONDS ASSOCIATIFS AVEC DROIT DE REPRISE		
ECART DE REEVALUATION		
SUBVENTIONS D'INVESTISSEMENT	122.47	308.47
PROVISIONS REGLEMENTES		
DROITS DES PROPRIETAIRES		
TOTAL AUTRES FONDS ASSOCIATIFS (2)	122.47	308.47
TOTAL FONDS ASSOCIATIFS (1 + 2)	44 728.91	44 914.91
PROVISIONS POUR RISQUES	1 150.00	
PROVISIONS POUR CHARGES	11 371.00	11 371.00
TOTAL DES PROVISIONS POUR RISQUES ET CHARGES (3)	12 521.00	11 371.00
FONDS DEDIES (4)		
EMPRUNTS OBLIGATAIRES		
EMPRUNTS ET DETTES AUPRES D'ETABLISSEMENTS DE CREDITS	2 930.20	
EMPRUNTS ET DETTES FINANCEURS DIVERS		
AVANCES ET ACOMPTES RECUS SUR COMMANDES		
DETTE FOURNISSEURS ET COMPTES RATTACHES	4 072.27	16 993.68
DETTE FISCALES ET SOCIALES		
DETTE SUR IMMOBILISATIONS ET COMPTES RATTACHES		
AUTRES DETTES	274.04	406.21
PRODUITS CONSTATES D'AVANCE	15 778.77	40 676.38
TOTAL DETTES (5)	23 055.28	58 076.27
ECARTS DE CONVERSION PASSIF (6)		
TOTAL GENERAL	80 305.19	114 362.18

BUDGET PREVISIONNEL 2019	
PRODUITS	
CAF	
-prestations de services	89450
-Personnel CAF	123100
-produits supplétifs hors valo locatives	
-produits remontés de la nouvelle présentation	17086
-subv de fonctionnement 17	56057
<i>baisse de la subv caf report sur la ville</i>	
TOTAL CAF	285693
VILLE DU MANS	
-produits supplétifs hors valo locatives	
-Personnel	
-Autres produits supplétifs (valo ville)	
-subvention de fonctionnement	315719
TOTAL VILLE DU MANS	315719
AUTRES PRODUITS	
-usagers	37250
-autres	89541
<i>-produits remontés de la nouvelle présentation</i>	
TOTAL AUTRES PRODUITS	126791
TOTAL ACTIVITE DE BASE CS	728203
ETABLISSEMENT JEUNES ENFANTS	
-produits supplétifs (valo ville)	
-subvention Ville Halte Garderie	87411
-autres produits HG	0
TOTAL VILLE DU MANS	87411
INSERTION	
fonds dedies	
TOTAL HORS ACTIVITE DE BASE	87411
TOTAL GENERAL	815 614

CHARGES	
Activités prises en compte dans le cadre de l'accord financier VILLE / CAF / UMCS	
- FRAIS DE PERSONNEL	398999
- CHARGES DE FONCTIONNEMENT	209629
- CHARGES MUTUALISEES	
TOTAL DES CHARGES DIRECTES	608628
- CHARGES SUPPLETIVES*	
- Personnel CAF	123100
- Personnel VILLE	
- Autres charges supplétives VILLE	
TOTAL DES CHARGES SUPPLETIVES	123100
TOTAL ACTIVITE DE BASE DES CS	731728
ETABLISSEMENT JEUNES ENFANTS	
- EAJE	
'- Charges de Personnel	80606
'- Charges de Personnel Siège	
'- Autres charges de fonctionnement	6805
'- Produits supplétifs	
TOTAL DES CHARGES DIRECTES	87 411
TOTAL DES CHARGES INSERTION	
TOTAL HORS ACTIVITE DE BASE	87 411
TOTAL GENERAL	819 139
ECART	3 525

Zone de compétence

La zone de compétence du Centre Social regroupe plusieurs zones I.R.I.S *.
Déterminées par l'I.N.S.E.E. : Sablons Ouest - Sablons Est - Funay - Pontlieue -
Monthéard - Mission - Jaurès Bertinière - Jaurès Crétois

8 juillet 1999 : création de l'association

Janvier 2001 : agréée Education Populaire

Association reconnue d'intérêt général

Adhérente à l'Union Mancelle des Centres Sociaux
(U.M.C.S.)

Décembre 2015 : adhérente à la Fédération des
Centres Sociaux et Socioculturels de France
(F.C.S.F.)

* I.R.I.S. : Ilots Regroupés
pour Information Statistiques

Très présents dans la vie quotidienne du centre social, les bénévoles sont nombreux à s'impliquer à différents niveaux
Nous les retrouvons sur les activités régulières mais aussi sur les actions extérieures, les coups de main ponctuel et bien sûr aussi dans les instances de réflexion.

64 bénévoles sur différentes activités, animations, actions - un bénévole peut intervenir dans plusieurs groupes -

12 : Accompagnement scolaire, 22 : Apprentissage du français, 15 : Epicerie Solidaire, 2 : Créafring, 1 : Atelier nutrition, 11 : Conseil d'Administration, 1 : Atelier scrabble.

Ce qui représente 5 657 heures de présence au Centre Social
Soit 3 équivalents temps plein s'ils étaient salariés.

Les réunions de travail (hors U.M.C.S)

Le Conseil d'Administration s'est réuni 4 fois en 2018

Le Conseil d'Administration se réunit 3 à 4 fois par an. Il définit les orientations du centre social, vote les décisions, et assure le suivi du projet social.

Il est composé d'habitants, de représentants d'associations du quartier et de représentants des financeurs.

Les membres du bureau se réunissent environ 2 fois par mois et traitent des affaires courantes.

Afin de partager les projets et d'échanger davantage sur l'organisation du centre, les membres du bureau organisent les réunions de bureau élargi, (aux membres adhérents élus) une fois par mois.

8 réunions de bureau élargi

La salle des bénévoles :

Située à l'étage, elle est le lieu de rendez vous des bénévoles

Tous les premiers mardis de chaque mois, après le p'tit déj', les membres du bureau accueillent les bénévoles qui souhaitent s'informer ou échanger sur la vie du centre social

Les moments festifs :

Rencontre Bénévoles / Salariés : 44 personnes

Soirée théâtre et chants : 120 personnes (droit d'entrée : 2 litres de lait par personne au profit de l'Epicerie Solidaire)

Porte ouverte : environ 400 personnes (avec animations à l'intérieur et à l'extérieur du Centre Social)

11 petits déjeuners : environ 35 personnes à chaque fois. - Dont 2 petits déjeuners spéciaux : 1 pour Noël et 1 dans le cadre des Semaines d'Education Contre les Discriminations

Les réunions avec l'Union Mancelle des Centres Sociaux

Durant toute l'année 2018, de nombreux temps de rencontres ont été programmés entre les 4 centres sociaux en vue de proposer un nouveau fonctionnement pour l'Union Mancelle.

Les travaux ont abouti à la proposition d'une gouvernance plus collaborative composée de 4 co présidents (un par centre social).

Ce travail a demandé un investissement important pour les bénévoles représentants du Kaléidoscope. Nous espérons que ce travail de réflexion sera concrétisé prochainement par de réels partages d'expériences, de formation, d'envie de faire connaître et reconnaître les compétences de chacun



Rencontre au centre social des quartiers sud - nouvelle gouvernance



Tout ce dynamisme

*C'est avant tout un
travail d'équipe !*

Les membres du Conseil d'Administration et les bénévoles

Jeannine BLIN	Participent également au conseil d'administration
Nelly BRODEUR	
Pierrette DUBOIS	
Michel HERFRAY	Christelle LUBIN - C.A.F.
Elisabeth LEHOUX	Martine ROGEON - C.A.F.
Hanan LOUGHMARI	Blandine MAUBOUSSIN - Centre social
Madeleine MORICEAU	
Françoise SERIZAY	
Danielle SOCHARD	
Jean Pierre TACHOT	
Robert MARCHAL	
Josette FORGES - C.N.L.	
Marie -Claire LE GOFF - L'ARBRE	
Serge Nepote-Cit - C.A.F.	
Yves CALIPPE - Ville du Mans	
Jacqueline PEDOYA - Ville du Mans	

Le bureau restreint se réunit deux fois par mois
environ

Présidente	Madeleine MORICEAU	Membres actifs
Vice président	Michel HERFRAY	Jeannine BLIN
Trésorière	Pierrette DUBOIS	Nelly BRODEUR
Secrétaire	Elisabeth LEHOUX	Hanan LOUGHMARI
Secrétaire adjointe	Danielle SOCHARD	Françoise SERIZAY

64 bénévoles interviennent dans le développement des projets et l'encadrement des activités

Epicerie solidaire
Créafri'ng'
Scrabble
Initiation français

Ateliers nutrition
Accompagnement à la scolarité
Projets partenariaux

Les professionnels

Pilotage

Blandine MAUBOUSSIN : Direction

Michèle LEROI : Comptabilité

Brigitte DOMET jusqu'au 31 mars 2018 /

Solène BODEREAU à partir du 12 février 2018 : Accueil

Logistique

Véronique BOIVIN : Accueil secrétariat

Florence JAMOIS / Nadia SALMON : Entretien - Ménage

Kevin BRASSEUR : Entretien bâtiment

Laurent DELHAYE : Communication

Activités

Anne ROCHAIS / Nelly LEON / Nathalie LE TURQUAIS : Halte Garderie

Isabelle BRUNEAU : La Parenthèse - VIRGULE

Françoise BRION : Epicerie Solidaire

Amélie MOLIERE : Epicerie Solidaire - La Parenthèse

Charlène SERVO : La Parenthèse - Animations de quartier

Julie CUREAU : Accompagnement à la scolarité - Ateliers - Petit déjeuner -
Récré des adultes

Florence LABELLE : Projets population vieillissante - Récré des adultes -
Créafring - Cuisine du monde - Animations de quartier - Contes en balade

Catherine BOSSARD / David CONTASSOT : Appui pilotage - Actions Santé
Alimentation Précarité - Apprentissage du français langue seconde - Semaines
d'Education Contre les Discriminations - Projets laïcité et vivre ensemble
Techniciens d'activités

Dany BOUNICAULT / Pablo MICHELI : Chant

Rashmee CHOUTEAU : Dessin - Peinture

Stéphanie LESPINET : Gymnastique

Lilian MENARD : Modelage - Poterie

Maryse ROUILLON : Peinture sur soie

Anita MERCIER : Sophrologie

Martine BRION : Sophrologie - Yoga du rire

Jérôme GUILMIN : Théâtre

Feng You RAMBURE : Tai chi chuan

Services Hébergés et permanences

Service d'Accompagnement Familial C.A.F. : Catherine LEGRAND - Priscilla
DENIS

Conseil départemental - PMI : Morgane LETOURNEUR

Permanences

Service d'insertion du C.C.A.S. : Martine ROHEE

Centre d'Informations sur les Droits des Femmes et des Familles (C.I.D.F.F.)

Conseil Départemental d'Accès aux Droits (C.D.A.D.)



L'accueil

Des stagiaires

En 2018, des stagiaires ont été accueillis au sein de notre structure :

- Chamssia Bacar Said, du 08 au 19 janvier : Découvrir le métier d'animatrice socioculturelle - Centre AGAFI Le Mans.

- Diana Gbohoun, du 08 janvier au 20 janvier : BTS Assistant manager - Lycée Touchard Washington, Le Mans.

- Lisa Travaille du 22 janvier au 02 février : Licence A3 Sciences de l'éducation pour métier du social, Médico-social et de l'insertion - Université de Caen, Normandie.

- Maxime Brisebourg, du 14 mai au 08 juin : Bac Pro service de proximité et vie local Lycée professionnelle Joseph Roussel, Le Mans.

- Laurence Gardner du 11 juin au 07 juillet : Lycée professionnel Maréchal Leclerc de Hauteclocque : Château du Loir.

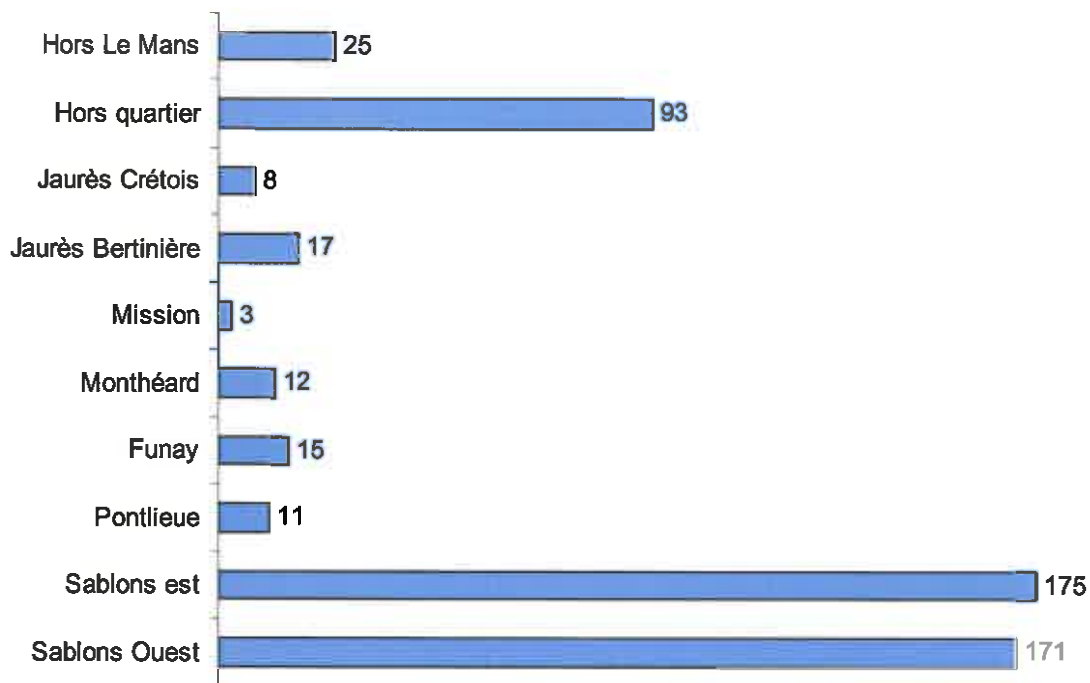
- Léonie Guillemin du 01 octobre au 26 octobre : Bac Pro service à la personne - Lycée les Horizons, St Saturnin.

- Jimmy Ridray du 15 octobre au 26 avril 2019 : Licence social animation - Université, Angers.

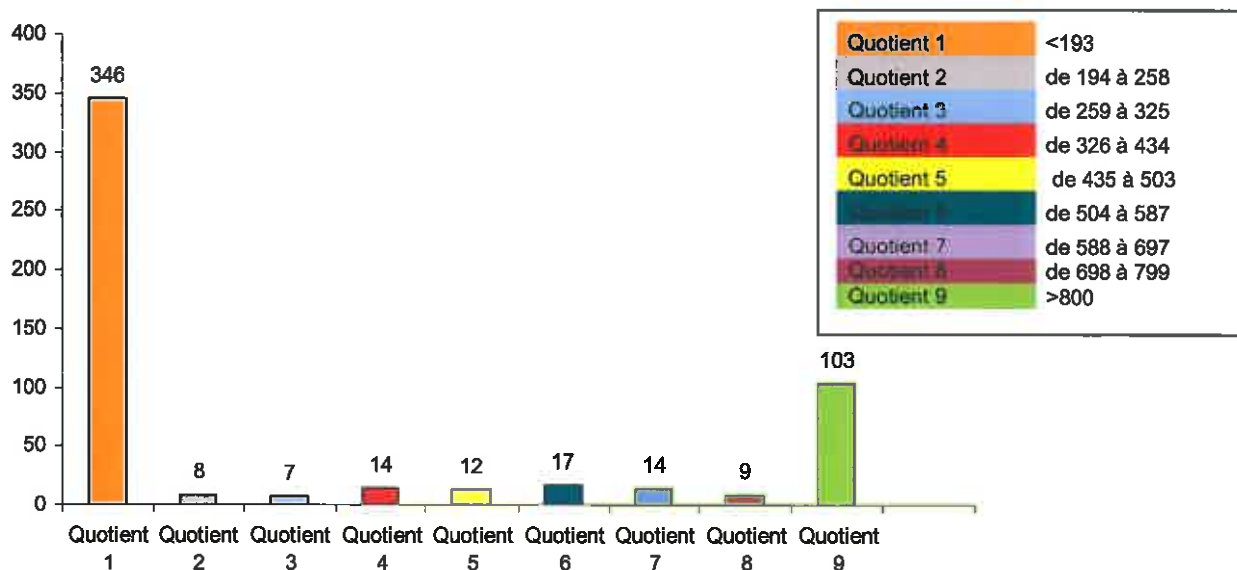
Les adhérents

530 familles adhérentes (739 personnes inscrites).

Nombre d'adhérents par quartier



Quotients des adhérents



Calcul du quotient familial : $\text{Revenu annuel fiscal} / 12 \text{ mois} / \text{Nombre de parts}$

Nombre d'inscrits par atelier (septembre 2018 - août 2019)

Baby gym (Mercredi 13h45)	12	Modelage - Poterie Enfants	8
Baby gym (Mercredi 15h00)	9	Modelage - Poterie Adultes	4
Aide aux devoirs	14	Récré des adultes	103
Créafring'	13	Prévention des chutes	30
Cuisine du monde	15	Scrabble	42
Contes	5	Peinture sur soie	12
Dessin - Peinture	23	Relaxation - Sophrologie (lundi)	12
Gymnastique adultes (Mardi)	24	Relaxation - Sophrologie (mardi)	25
Gymnastique adultes (Vendredi)	27	Théâtre	11
Tai Chi Chuan	5	Travaux Manuels	6
Apprentissage du Français	87	Yoga du rire	7
La Parenthèse	321 (dont 134 adultes et 187 enfants)	Chanson	13

L'accueil du Centre Social, un lieu de vie qui donne le la ...

Entre conversations, musiques qui viennent de loin, rires des enfants ou encore bonnes odeurs de cuisine, c'est ici que se tissent souvent les premiers liens entre habitants, usagers, salariés, associations et partenaires.



Préparation des animations pour Bords de l'Huisne en fête

Par jour, en fonction des activités proposées, 100 à 170 personnes sont accueillies et environ 80 appels téléphoniques sont reçus.

Le Centre Social assure également l'accueil des services hébergés (prise de rendez vous, accueil téléphonique, aide pour les démarches administratives ...).

Il a été accueilli en 2018, pour :

VIRGULE : 136 familles différentes soit 167 enfants différents

PARENTHÈSE : 115 familles différentes, 134 adultes différents, 187 enfants différents dont : 0-6 ans 130 enfants, 7-12 ans 64 enfants, + 13 ans 20 enfants

Halte garderie : 119 familles et 133 enfants différents

C.C.A.S. : 291 personnes

C.I.D.F.F. : 76 entretiens

C.A.F. (Pôle accompagnement familial) 381 familles reçues

P.M.I. : environ 530 enfants vus en permanence

Le barreau du Mans : 25 personnes (7 permanences)

L'association Hellébore : 10 personnes (6 permanences)

Du nouveau en mars 2019

Nelly Léon auxiliaire puériculture à la Halte Garderie au Centre Social Kaléidoscope a quitté l'équipe fin mars pour une retraite bien méritée. Le recrutement a été lancé pour son remplacement prochainement. Nous avons le plaisir d'accueillir Jessica Fenech qui nous vient tout droit du Centre Social Simone Veil la Grande Maison.

Amélie Molière, animatrice au sein de l'épicerie et à la Parenthèse, en contrat CAE - CUI nous quitte après 3 ans fin mars.

Solène Bodereau sur le poste d'accueil est absente pour arrêt maladie depuis août 2018, Luc Briau assure son remplacement.



Le Centre Social accompagne les familles dans leur rôle de parents

Le jardin des découvertes (la Halte Garderie pour les 0 - 4 ans) - données 2018

Service très fréquenté par les familles du quartier la Halte Garderie ne désemplit pas !

Poursuivant la dynamique amorcée l'an dernier, l'équipe de la Halte Garderie a renforcé les liens avec les secteurs du Centre Social en proposant des ateliers et animations avec la Parenthèse.



Salle de jeu de la halte garderie où les enfants sont accueillis le mardi et jeudi de 9h à 11h30 et de 13h15 à 17h15 et le mercredi et vendredi de 13h15 à 17h15.

Les objectifs :

Accueillir l'enfant et l'accompagner dans la socialisation

Accompagner le parent dans son rôle éducatif

Favoriser les passerelles entre la Halte Garderie et les autres actions du Centre Social.

Les effectifs :

En 2018, sur 133 enfants inscrits, (96 en 2017) en contrat d'accueil.

L'effectif a augmenté de 37 enfants car depuis 2017, dès qu'un enfant n'est plus présent, son inscription est interrompue.

Beaucoup d'inscrits au 3ème trimestre : les enfants qui partent à l'école sont inscrits jusqu'au 31 août, une anticipation des départs a été fait avec des nouvelles inscriptions à partir du 28 août 2018.

133 enfants différents sont venus au cours de l'année 2018, ce qui correspond à 119 familles et 14 fratries (dont 12 venaient en même ensemble).

90 demandes n'ont pas pu être satisfaites en 2018 (liste d'attente).

Depuis le 1 janvier 2018, nous proposons, en lien avec la ville du Mans, des contrats d'accueil régulier ou temporaire.

Afin de faciliter l'accès des familles au cours d'initiation français du Centre Social, 10 places sont réservées pour leurs enfants. 17 familles ont pu en bénéficier.

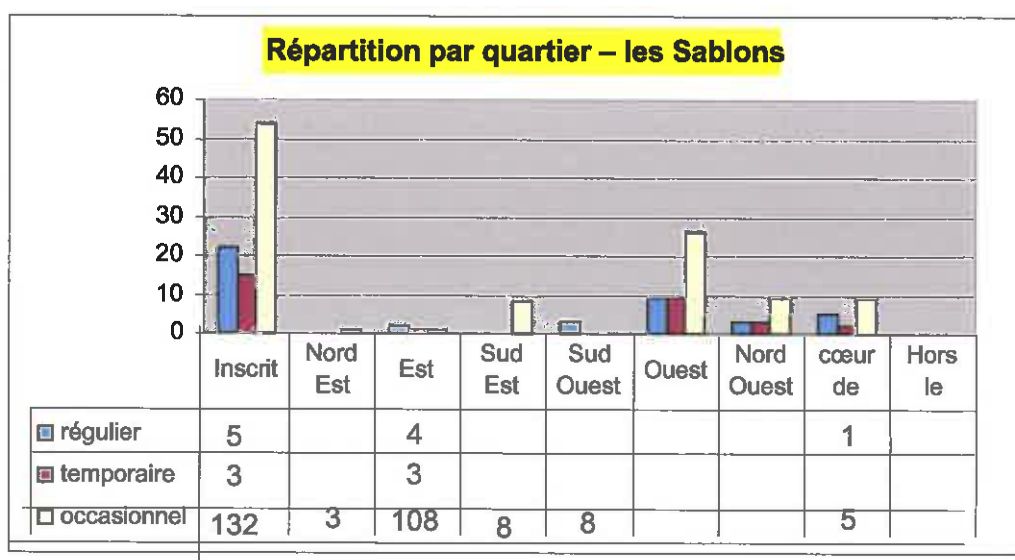
2 mamans ont mis leur enfant afin de donner bénévolement des cours d'initiation au français.

5 familles ont signé un contrat d'accueil spécifique avec la Halte Garderie afin de suivre des cours soit dans le cadre du dispositif ELFE, soit AGAFI, pour pouvoir apprendre à conduire ou pour une aide à la parentalité.

Fréquentation des enfants par trimestre :

2017	1er trim	2ème trim	3ème trim	4ème trim	2018	1er trim	2ème trim	3ème trim	4ème trim
96	76	58	67	23	133	69	68	117	76

Lieu de résidence :



Halte garderie « Le jardin des découvertes » : Toujours une grande majorité d'enfants du quartier est accueillie dans la structure. Pour les autres, ce sont des familles qui ont déménagé mais qui fréquentaient le Centre Social.

Activités proposées aux enfants :

Comme les années antérieures, chaque jour, l'équipe de la Halte Garderie offre une diversité d'activités aux enfants accueillis. Selon leur développement,

capacités et envies, ce qui leur est proposé répond à des objectifs pédagogiques d'autonomie, de découverte, de socialisation.

Activités manuelles, motrices, éveil culturel, c'est toujours la place de l'enfant en tant que personne et dans un groupe qui est favorisée, avec une prise en considération de son développement et de sa liberté de choix.

Une animatrice de la médiathèque vient une fois par mois raconter des histoires aux enfants.



Nous participons également au carnaval du quartier, en lien avec le centre social, avec une très forte participation des familles pour cette année 2018, 26 enfants étaient présents contre 16 en 2017.



Pour la 1ère année, nous avons proposé aux familles, une sortie jeu et pique-nique au parc Théodore Monod. 10 familles ont pu découvrir les jeux et jet d'eau du parc. 2 d'entre elles sont retournées profiter de cet espace pendant l'été.



Les ateliers parents-enfants et le partenariat :

En lien avec la Parenthèse, des activités et animations dans le cadre d'un temps fort petite enfance « Le livre dans tous ses Etats » ont été proposés aux familles :

Des familles ont été conviées à la conception du projet, soutenues par Isabelle référente parentalité du Kaléidoscope.

Des ateliers bricolages pour les parents ont également été proposés.

8 familles ont participé aux Bébés Lecteurs,

6 familles aux Petites Histoires « d'ici et d'ailleurs ».

5 mamans de la Halte Garderie ont participé à une matinée débat avec Bernard Lemmonier sur le thème « le sommeil, ses rituels, ses cauchemars »,

Spectacle « Blanca » : 6 enfants étaient présents

Spectacle « Les pieds dans l'eau, la tête au soleil » : 11 enfants ont participé

La sortie à la médiathèque de l'ESPAL a été organisée en collaboration avec la « Parenthèse » dans le cadre d'un temps fort petite enfance au Centre Social.

Un membre de l'équipe de la Halte Garderie a été détaché afin d'animer certaines de ces séances.

Ce travail en lien avec le Centre Social a permis à plusieurs familles de la Halte Garderie de découvrir les autres activités du Centre Social et de s'y inscrire.

Le travail d'équipe :

Un enfant déficient visuel a intégré la Halte Garderie à la suite d'une adaptation progressivement travaillée avec une psychomotricienne de l'APAJH 72. Celle-ci est venue avec l'enfant plusieurs mois, ce qui a permis, en juin de pouvoir accueillir cet enfant seul. Une information et mise en situation a été travaillée conjointement avec entre l'équipe de la Halte Garderie et l'APAJH 72.

Des RDV individuels avec la directrice sont proposés aux parents s'ils le désirent. En 2018, 2 RDV ont été programmés : 1 à la demande de la directrice et 1 à la demande des parents. Très régulièrement, nous répondons aux questionnements des parents. Le manque d'espace de confidentialité freine les familles pour leurs questions. (Entrée/ bureau)

Les réunions d'équipe

8 réunions d'équipe de 2h, ont eu lieu au cours de l'année 2018. Réunions de réflexion sur les démarches pédagogiques de l'équipe, ainsi que sur l'organisation au quotidien de la structure.

Les temps d'échange sur la pratique

6 temps d'analyse de la pratique ont eu lieu avec l'équipe du multi accueil des Cocheraux.

5 Temps d'analyse de la pratique encadrante se sont déroulés avec les collègues de la Grande Maison et des Cocheraux.

L'accompagnement des encadrantes auprès des équipes de terrain

L'accompagnement s'effectue dans l'animation des réunions d'équipe, la réalisation et le suivi des plannings de travail, et au quotidien dans le soutien des actions pédagogiques et éducatives.

Entretien des liens avec la directrice du multi accueil du même quartier, avec les puéricultrices de P.M.I. ainsi que les assistantes sociales C.A.F. intervenant au Centre Social.





Accompagner l'éveil de l'enfant et favorise son expression et celle de ses parents. Il est un lieu de rencontre qui permet l'échange et le partage des valeurs et pratiques éducatives. Il se présente sous la forme d'un espace ludique, aménagé et adapté, extérieur au domicile.

Objectifs :

Les Lieux d'Accueil Enfants / Parents développent :

La prévention primaire :

- Offrir un espace de réassurance dans une perspective de prévention des troubles de la relation parents/enfants.
- Favoriser l'expression des parents.
- Rompre l'isolement de certains parents et favoriser la rencontre de familles issues de milieux et cultures différents.
- Informer, si nécessaire, les parents sur les structures sociales adaptées existantes.

La socialisation / La séparation

- Favoriser la socialisation de l'enfant en présence de ses parents. Ainsi, c'est en toute sécurité affective que l'enfant découvre la vie en société.
- Renforcer le lien parents / enfants afin de préparer une future séparation, tant du côté des parents que de celui des enfants.

Quelques chiffres Réalisés :

Nombre de séances :

En 2018 : 103 - dont 33 lundis, 36 mardis et 34 vendredis

Nombre de familles différentes :

En 2018 : 136

Nombre d'enfants différents :

En 2018 : 167 - dont 28 fratries (25 avec 2 enfants et 3 avec 3 enfants)

Présence cumulée d'enfants :

En 2018 : 795 (+ 43 refus)

Fréquentation moyenne :

En 2018 : 7,72 enfants par séance dont 6,70 le lundi, 7,44 le mardi et 9 le vendredi, soit 96,50%

Activité / actions LAEP VIRGULE

Les éléments les plus marquants :

- Une très bonne dynamique dans la fréquentation du lieu depuis quelques années, particulièrement depuis trois ans, avec une fréquentation moyenne des enfants en 2016/2017/2018 de 97.5%, contre 86.2% sur les trois années précédentes.
- Un pourcentage d'enfants de 0 à 24 mois toujours élevé (75% en moyenne chaque année).
- Une participation des pères venus à Virgule lors du premier accueil stable depuis trois ans (16.6%).
- Un taux en augmentation des familles qui ont eu connaissance du lieu soit par la Halte-Garderie, soit par le Centre Social, soit par un CADA ou CHRS.
- Un nombre constant de familles habitant le territoire des Sablons, et privilégiant la proximité (59% en moyenne sur les trois dernières années).

Hypothèses de lecture/analyse de ces éléments :

- Une 3^{ème} demi-journée d'ouverture à VIRGULE depuis le 1^{er}.01.2018 répond bien aux besoins et attentes des parents de jeunes enfants.
- Un lieu de mieux en mieux identifié par le public, particulièrement sur le territoire des Sablons, comme un lieu de socialisation pour l'enfant, et aussi d'inclusion sociale pour le parent.
- Un espace de paroles, et de réassurance pour les parents grâce aux échanges avec les professionnels. Un lieu d'information et d'orientation éventuelle vers d'autres structures si besoin.

Pour ce faire, l'équipe est passée de 8 professionnelles à 12, avec la cooptation de 4 nouveaux partenaires (CADA NELSON MANDELA, CADA MONTJOIE, CHRS France HORIZON et Le CS La Grande Maison SIMONE VIEL)

Perspectives :

L'équipe va poursuivre sa réflexion sur le développement de son projet tout au long de l'année 2019, en particulier avec l'association AFALAC pour la mise en place de temps autour des « contes et comptines dans les langues d'ici et d'ailleurs », afin de :

- favoriser l'inclusion et le vivre ensemble, de faire de l'inter culturalité un levier, que chacun soit une ressource pour l'autre, et que les différences soient une richesse.

Au-delà des objectifs et des chiffres, un élément marquant à retenir en 2018 =

L'ouverture d'une troisième demi-journée/semaine sur les temps scolaires avec l'intégration de 4 nouveaux partenaires, donc 4 nouvelles professionnelles/accueillantes.

Une belle dynamique tout au long de l'année. Une réflexion pour développer une action au sien de Virgule autour des contes et comptines dans les langues d'ici et d'ailleurs. Un travail avec l'association l'AFALAC, possible grâce au financement du lieu par une prestation de servie versée par la CAF. Une volonté de favoriser l'inclusion sociale des familles, en prenant en compte la présence et la rencontre de différentes cultures et des langues parlées au sein du LAEP implanté sur un territoire où apparait cette spécificité.

Ce qu'en disent les parents :

« Une maman, originaire du Niger s'installe avec son fils de 2 ans à la table pour jouer avec la pâte à modeler. Une des accueillantes partage le jeu. Deux autres mamans respectivement du Togo et de Guinée s'assoient aussi à cette table. Leurs petits garçons, plus jeunes, jouent dans la pièce. En malaxant la pâte à modeler, une discussion s'installe entre les 4 adultes sur la question de la langue maternelle, les différents dialectes parlés dans les pays de chacune, la langue parlée à la maison... Le support du jeu contribue à cet échange très riche entre les mamans. L'enfant de deux ans continue à rester à la table et à manipuler la pâte à modeler, les deux autres font des allers/retours entre les jeux et leurs mamans.»

Ce qu'en pensent les professionnelles :

« Lors d'une séance avec l'AFALAC, Françoise invite les familles présentes à écouter une histoire en français dans un premier temps. Une maman avec son bébé et le grand frère de 2 ans s'installent, ainsi qu'un papa originaire du Maroc avec son fils de 18 mois. Le bébé, très à l'écoute, a les yeux rivés sur l'animation du tapis à histoire. L'enfant de 18 mois écoute un peu et repart dans l'autre pièce jouer. Le papa, très attentif, reste pour la fin de l'histoire. Françoise propose alors la version en arabe. Le papa va chercher son fils, ainsi que la grand-mère qui les accompagnait et qui était restée dans la pièce d'à côté. Cette femme ne parle pas le français. Tous écoutent avec beaucoup d'attention et de plaisir cette nouvelle version. La grand-mère, comme son petit fils resté sur les genoux du papa semblent ravis.»

Accompagner la famille dans sa globalité, sur des temps collectifs. La rendre actrice et responsable.

Développer une plus grande autonomie pour chacun.

Permettre des rencontres entre des habitants et des professionnels partenaires du projet, susceptibles de se prolonger au-delà de l'activité dans le cadre d'un travail plus individualisé.

Des objectifs généraux :

- Soutenir et/ou accompagner la fonction parentale. Tenter de favoriser les relations familiales
- Rompre l'isolement des personnes
- Permettre de reprendre confiance en soi
- Créer et/ou développer du lien social

Quand on n'a pas ou peu de ressources, quand on ne dispose pas de moyen de locomotion autre que les transports en commun, quand on n'est pas en capacité de faire seul...

Le projet de La Parenthèse :

Être un tremplin au service des familles, une passerelle pour passer de l'individuel au collectif et inversement, un outil d'ouverture et de liens, un accompagnement/soutien à la parentalité.



La Parenthèse

Réalisé :

2018, une implication plus forte des familles.

Avec une réactivité, moins de passivité, plus d'autonomie.

Une nouvelle façon de travailler pour les professionnelles qui accompagnent.

Plusieurs dispositifs pour développer des actions en réponse aux demandes/attentes du public, 2 Innovés Familles (avec 57 familles différentes), 1 Appel à Projet Parentalité (avec 53 familles différentes), 1 Contrat de Ville (avec 9 familles différentes) et 1 Loisirs pour tous/Fonds propres CS (avec 58 familles différentes).

Quelques chiffres 2018

106 activités proposées, dont 62 ateliers parents, 12 ateliers parents/enfants, 30 animations/sorties de proximité et 2 sorties hors département.

115 familles différentes ont participé ou contribué à faire vivre La Parenthèse, avec des degrés d'implication différents, dont des couples et 4 mono parents.

Ce qui représente : 134 adultes/parents et 187 enfants (dont 102 de moins de 6 ans, 64 de 7 à 12 ans et 20 de 13 ans et +) = 321 parents/enfants différents.

Présences cumulées = 1358 parents-enfants.

Les 106 activités/animations/sorties proposées dans le cadre de la programmation de La Parenthèse, s'inscrivent dans les 5 actions développées avec et/ou pour les 115 familles différentes venues tout au long de l'année, comme suit :

- **Cycl'eau parents.** Ce projet est né d'une demande de parents ne pouvant pas participer aux sorties vélo et piscine proposées l'été 2017. Lors de ces inscriptions, ils ont exprimé l'envie d'apprendre pour pouvoir partager ces moments avec leurs enfants, mais aussi pour être plus autonome s'ils trouvaient un travail. L'action a donc été construite avec le groupe de parents intéressés.
Pour ce faire, le groupe a sollicité, via les professionnels de La Parenthèse un financement à la CAF, par le support d'Innove familles.

Ce qu'en disent les parents :

« En deux séances de vélo-école, je me sens déjà plus à l'aise. Je ne pensais pas pouvoir me remettre sur selle aussi vite. Je vais pouvoir reproduire avec mes enfants en toute sérénité. »

« Le Centre Social, c'est comme une deuxième famille, il me permet de sortir avec d'autres personnes, de rencontrer et de tisser des liens avec d'autres. »

« Il y a des jours, où je me sens nulle, j'ai l'impression de ne pas progresser du tout et d'autres jours, je suis très fière de moi. Heureusement, nous pouvons nous encourager les unes les autres quand ça ne va pas. »



- **M(o)ments détente.** Ce projet a été réfléchi avec un groupe de femmes qui souhaitent prendre du temps pour elles, sortir du quotidien lié aux enfants, donc à leur rôle de mères et en parallèle découvrir, s'initier à des pratiques sportives qui leur semblaient inaccessibles.
Pour ce faire, le groupe a sollicité, via les professionnels de La Parenthèse un financement à la CAF, par le support d'Innove familles.

Ce qu'en disent les parents :

« Je n'étais jamais allée à la piscine depuis que je suis arrivée en France. C'est-à-dire depuis 1982. Je suis ravie d'avoir pu oser le faire avec le groupe, ça m'a fait un bien fou. »

« Je n'aurai jamais osé m'inscrire à un cours d'aquabike toute seule. C'est vrai que c'est intense comme sport mais on oublie tout, ça fait du bien. Je prendrai des renseignements pour m'inscrire à l'année. »

« Oh, c'est génial qu'on prenne soin de nous comme ça. Je n'ai jamais fait de manucure de ma vie. C'est génial ! »



- Le livre dans tous ses Etats. Ce projet a été construit conjointement avec la Halte-Garderie du Centre, en lien avec des besoins/observations repérés par les professionnels, croisés avec les attentes du public exprimés à VIRGULE. Il est le deuxième volet d'un travail réalisé en 2017 et intitulé : Les sentiers de la petite enfance. Il concerne les parents et/ou enfants de 0 à 4 ans. Il avait pour objectif d'aborder le livre et son accès dès le plus jeune âge quelque soit la langue parlée à la maison. Il a permis de construire un arbre à livres et un livre à croquer qui sont venus compléter l'espace petite enfance pour le temps fort du quartier Les Bords de l'Huisne en fête.

Pour ce faire, la référente familles a répondu à l'appel à projet Parentalité porté par la CAF et le DEPARTEMENT.

Ce qu'en disent les parents :

« J'ai pris plaisir à participer aux ateliers bricolage. Je ne pensais pas savoir faire. J'ai même montré à une autre maman comment on faisait des pompons. »

« J'ai partagé de bons moments avec les autres parents. J'ai pu échanger sur mon rôle de maman, mes inquiétudes sur la scolarisation depuis cette année des mes filles et mon envie qu'elles réussissent. »

« J'ai pu peindre, comme je le faisais dans mon pays et je me suis éclatée. »

« Même si j'ai encore du mal à m'exprimer en français, j'ai aimé tous ces moments. Je rencontre d'autres parents. Je me sens moins seule. Je viens souvent voir Isabelle pour lui demander quand on recommence, quand on reprend de nouveaux ateliers. »



- Des règles de vie en société. Ce projet s'est amorcé en 2018 et se poursuivra en 2019. Il devient « Dans mon quartier, il y a des règles » avec comme finalité la réalisation d'un album jeunesse humoristique et décalé pour sensibiliser la population au mieux vivre ensemble sur son territoire. Cet album devrait être traduit en plusieurs langues et ainsi être compréhensible de tous. Un groupe d'une dizaine de parents a commencé par des ateliers photos en sillonnant le quartier et des ateliers d'écriture pour mettre en mots leurs observations et ressentis. Ont été associés à cette démarche des adultes des cours d'initiation à la langue française. Il s'inspire d'albums déjà existants. Pour ce faire, la référente familles, l'équipe de La Parenthèse et les familles ont sollicité un financement auprès de l'État, Le Département et La Ville, dans le cadre du Contrat Ville.

Ce qu'en disent les parents : Extrait d'un écrit collectif

«...Je suis le quartier des Sablons. On dit de moi que je suis riche en cultures, en diversité, en échanges et entraide, en dignité et en respect. On dit que mon ambiance est vivante, que mes conflits font partie de la vie. On dit qu'on y cuisine bien, qu'il y a des bonnes odeurs, que mon marché attire beaucoup de monde. On dit que je suis riche en lieux de rencontre et d'activités sportives et culturelles, on peut se promener à l'Arche de la Nature et sur les promenades de l'Huisne...»



- Loisirs pour tous. Ils s'adressent à toutes les familles du quartier au travers la programmation qui a pour objectifs de proposer différents temps pendant les vacances scolaires à partager en familles, à plusieurs, favoriser les rencontres...

Pour financer ces différents temps, une participation financière est demandée aux familles par activité, complétée par la subvention d'équilibre.

Pour l'ensemble de ces projets, les familles sont mobilisées trois fois dans l'année sur des actions d'auto financement, comme la vente de crêpes à Carnaval, la tenue d'un bar à salades lors du lancement des soirs d'été sur le quartier avec la Ville du Mans et avec un stand le jour de la porte ouverte du centre en septembre.

Ce qu'en disent les parents :

« Je suis contente de faire découvrir la mer à mon garçon de 5 ans, il ne l'avait jamais vue ! »

« C'était une journée vraiment sympa (sortie au Zoo de Pescheray). Ce n'est vraiment pas loin de chez nous, les enfants ont découvert plein d'animaux et nous nous sommes baladés à notre rythme. »

« Le laser Game ? Avant je connaissais de nom, sans savoir en quoi ça consistait. Maintenant je peux dire que c'est très amusant et qu'il fait très chaud à courir partout. Ça fait du bien de profiter d'un après midi avec les plus grands (enfants). »



141 foyers inscrits actifs °
570 individus inscrits actifs
6860 personnes aidées °°

°= individu indépendant du nombre de passages à l'épicerie

°°= personne aidée = individu X nombre de passage

2 personnes de + de 65 ans
243 adultes
78 adolescents
186 enfants
61 bébés

59.58 % chômeurs
30.49% autres (mères au foyer, demandeurs d'asile, porteurs de handicap)
9.93 % de salariés

La file active moyenne se monte à 50 foyers par semaine.
La liste d'attente reste constante : une moyenne de 35 personnes

L'équipe de l'épicerie propose des ateliers nutrition santé, journées maraichages chez le producteur. Elle participe et co-organise également des événements fédérateurs comme les Rastas du cœur et le concert Gospel Solidaire.

Témoignage d'un bénéficiaire : « Vraiment, je suis contente de vos services et de vos produits...Vous m'avez beaucoup aidé et je vous remercie. Ici, je me sens comme ma deuxième maison grâce à votre accueil chaleureux... »

Sainte-Sabine-sur-Longève 350 kg de denrées collectés grâce au Gospel Band

03.12.2015 15:05



#NSOLITE (#RUBRIQUE:NSOLITE) #SAINTE-SABINE-SUR-LONGÈVE (#LOCALISATION:SAINTE-SABINE-SUR-LONGÈVE)

Gérard Dupont maire et son conseil municipal viennent de proposer, en l'été, un concert en faveur de l'épicerie solidaire du Mans.

Quelques chiffres à la rentrée 2018 :

- 102 inscrits de 27 nationalités différentes
- 22 bénévoles dont 5 nouveaux
- 4 heures de cours par semaine (hors vacances)
- 7 groupes de travail : 6 niveaux de cours et un atelier socio linguistique
- niveaux allant du A1.1 au A2 du cadre européen commun de référence pour les langues.

Objectifs :

Permettre d'acquérir un usage courant de la langue française ;
Faire connaître et pratiquer les codes sociaux français ; faciliter les actes quotidiens de la vie sociale ; favoriser les découvertes interculturelles par l'ouverture aux autres et à la culture

Les nouveautés de 2018 :

Nouvelle activité le lundi après-midi sous forme d'un atelier sociolinguistique : à partir des besoins et des freins des apprenants, les animatrices de l'atelier les accompagnent dans des découvertes et des démarches pouvant faciliter leur accès aux services culturels, sociaux et de santé. Ex : prendre les transports en commun, prendre rendez-vous chez le médecin, oser s'adresser à des guichets de services (SETRAM, Médiathèque, etc....), connaître et utiliser des lieux publics inhabituels pour eux (parcs, lieux d'exposition, monuments)

Création de passerelles entre certains cours et d'autres activités du Centre Social : En 2018 il s'est agi de la participation d'un groupe au petit déjeuner interculturel, à des ateliers d'écriture inclus dans un projet de parentalité, de l'orientation d'une apprenante vers les activités des plus de 60 ans, à l'entretien des abords du Centre Social.

Modernisation des méthodes d'animation des cours.

Une subvention de la Politique de la Ville a permis l'acquisition de matériel :

Deux ordinateurs permettant l'usage d'outils pédagogiques informatisés ou en ligne, d'enceintes et d'un micro enregistreur pour travailler la phonétique.

Des rideaux occultants pour toutes les salles de cours permettant la projection de documents.



Perspectives :

Usage du théâtre pour mettre en scène des situations donnant lieu à des malentendus culturels et savoir se comprendre et s'adapter.

Poursuivre et intensifier les « couloirs, passerelles » vers d'autres activités sociales du Centre ou du quartier (vers Carnaval, Fête du quartier, SECD)

Recherche de moyens financiers pour la formation des bénévoles, en particulier des nouveaux qui sont en demande, et de manière générale dans le sens d'une meilleure adaptation de l'activité au besoin d'intégration sociale des adultes.

Optimisation des ressources pédagogiques internes



Le centre social anime

*Des collectifs
d'animation*

Le Mans fait son cirque

Quelques chiffres

50 participants

5 ans : âge du plus jeune

83 ans : âge du plus âgé.

2 réunions de concertation avec les habitants (choix du thème, type de costumes...)

18 ateliers de 3h pour la réalisation des costumes et accessoires

2 répétitions générales (animation de rue, déambulation, dynamique de groupe)

1 temps fort : Le Mans fait son cirque

Réalisé

- Constitution d'une bande d'habitants intergénérationnelle pour participer à la parade de le Mans fait son cirque.
- Choix d'un thème conducteur (Océanie) pour répondre à la thématique de la parade.
- Réalisation de costumes et d'accessoires. Choix de maquillages
- Découverte et initiation à l'animation de rue (danses, déambulation)
- Partenariat avec l'association Yana Stars.

Ce qui contribue à la réussite de l'action

La participation et l'implication des habitants dans les diverses ateliers

La mixité du public (âges, culturelle).

La valorisation des habitants, de leurs savoir faire.

La valorisation du quartier à travers des actions positives.

Le partage d'un temps festif important.



Témoignages :

- « C'était un moment incroyable, on était de vrais artistes »
- « On oublie tous nos soucis, faire la fête ça fait du bien »
- « J'aurais jamais pensé être capable de faire tous ces beaux costumes »
- « On a appris à se connaître, on est une bande »

Objectifs

- Associer et impliquer les habitants du quartier dans l'animation de temps festifs en participant à un projet participatif et à des réalisations collectives.
- Faire découvrir des pratiques culturelles et artistiques.
- Développer une dynamique de groupe générant du lien social (mixité culturelle, relations intergénérationnelles)
- Valoriser les savoirs et savoir faire des habitants du quartier.
- Contribuer au changement du regard porté sur le quartier.

Perspectives

- Participation à l'édition 2020.
- Garder la dynamique du groupe de 2018 et mobiliser encore plus de participants
- Information et mobilisation de la nouvelle bande dès septembre 2019.



Contes en balade

Quelques chiffres

1 rencontre répétition, travail toutes les deux semaines

10 séances contes en 2018

1 temps de formation pour les conteurs

Réalisé :

Le groupe de conteur du Centre Social intervient pour des séances contes aux domiciles des particuliers mais aussi partout où les histoires peuvent rencontrer petits et grands.

En 2018 ils ont eu le plaisir de conter dans les centres sociaux de Champagné, des Cochereaux et de Coulaines pour un public d'enfants.

Ils ont fait une séance de conte en extérieur pour la bibliothèque de Ballon (tout public). Ils ont également animé les temps forts de la vie du centre social suivants : petit déjeuner, porte ouverte, semaine d'éducation contre les discriminations, soutien scolaire.

Enfin ils ont animé deux soirées contes aux domiciles de particuliers.

Ce qui contribue à la réussite de l'action :

- La motivation, l'investissement et l'assiduité des conteurs (présence, travail, disponibilité.)
- L'adhésion du public quelque soit le lieu et le public.
- Les soirées à domicile sont réellement l'occasion d'atteindre les objectifs de l'action et sont très valorisantes pour les personnes qui reçoivent.
- Le conte est un « outil » qui permet également de rencontrer ou de se faire rencontrer des publics très différents (ephad, personnes porteuses d'handicaps, personnes issues des milieux ruraux/urbains, enfants /adultes, milieux sociaux différents).
- Les temps conviviaux qui suivent chaque séance sont très riches en convivialité et en échanges.
- Les séances contes hors du quartier et hors du Mans qui font connaître le Centre Social et le quartier de manière positive.

Témoignages :

« J'ai adoré toutes les histoires, je pensais que c'était pour les petits mais on rêve et voyage autant qu'eux »

« Ce n'est pas facile au début d'imaginer une soirée dans son salon, mais c'est vraiment sympa d'inviter ses amis, sa famille et ses voisins .Ca change de la télé »

« J'ai beaucoup rigolé, c'est mieux que les histoires dans les livres »



Objectifs

- Provoquer, faciliter les échanges et les rencontres entre les habitants, entre voisins, mais aussi au cœur de la cellule familiale.
- Valoriser les habitants du quartier et les usagers du Centre Social en leur donnant une place d'acteur dans leur quartier (en accueillant une soirée conte à domicile).
- Valoriser les savoir-faire et les compétences (conteurs et habitants).
- Valoriser le quartier et ses habitants en dehors du quartier.

Perspectives

- Retrouver le chemin des appartements des habitants du quartier.
- Faire connaître d'avantage cette activité du Centre Social.
- Accueillir de nouveaux conteurs.